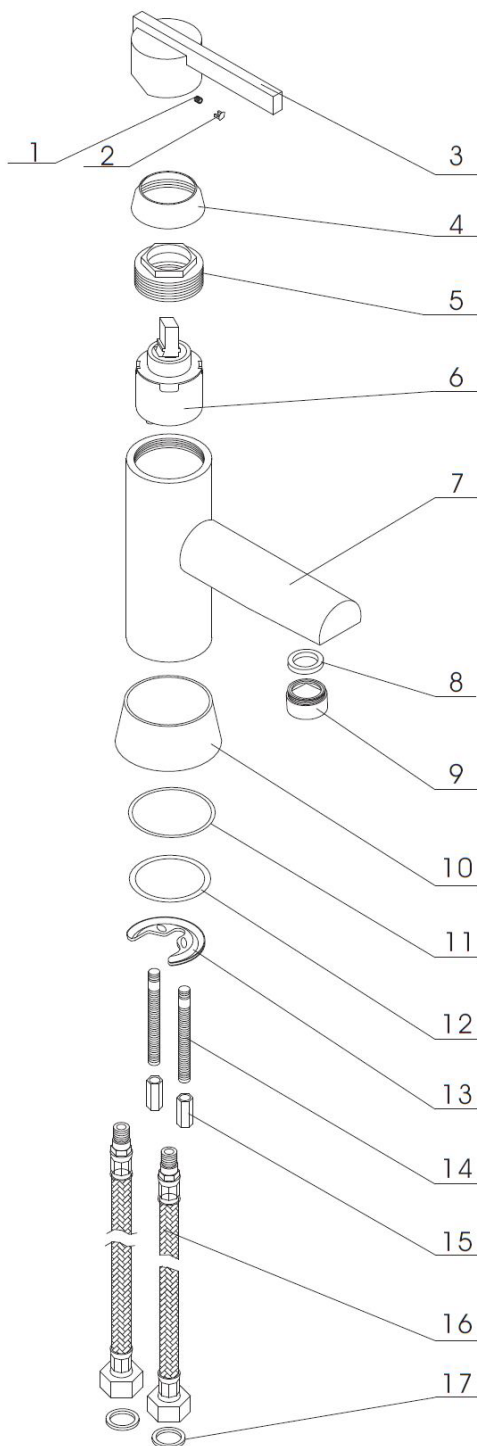


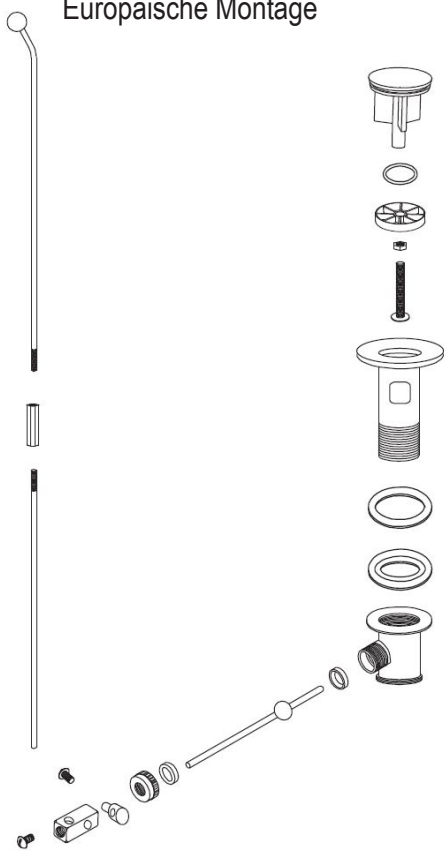
EINZELTEILE:



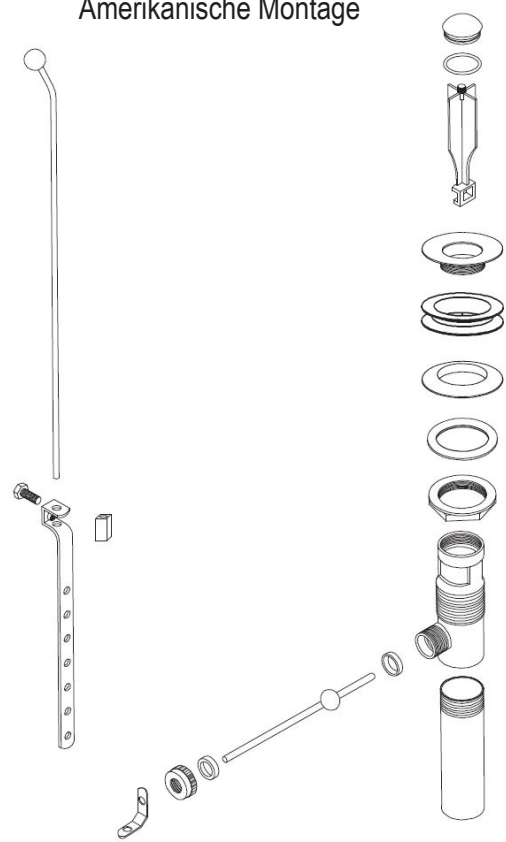
Nr.:	Bezeichnung	Material
1	Madenschraube	Edelstahl
2	Abdeckkappe	Plastik
3	Bedienungshebel	Messing
4	Kappe	Messing
5	Sechskantschraube	Messing
6	Kartusche	Mischmaterial
7	Grundkörper	Messing
8	Dichtung	Gummi
9	Auslauf	Mischmaterial
10	Sockel	Messing
11	O-Ring	Gummi
12	O-Ring	Gummi
13	Befestigungsplatte	Edelstahl
14	Befestigungsbolzen	Eisen
15	Befestigungsmuttern	Messing
16	flexibele Einlassschläuche	Mischmaterial
17	Dichtungen	Gummi

Pop Up Set:

Europäische Montage



Amerikanische Montage

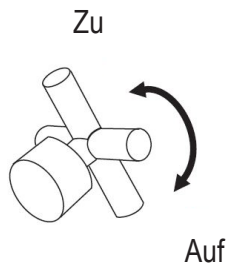
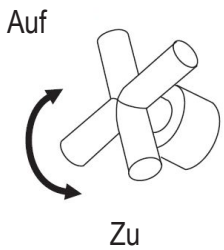


Information zur Bedienung:

Zum öffnen heben Sie den Griff langsam an.

warm

kalt

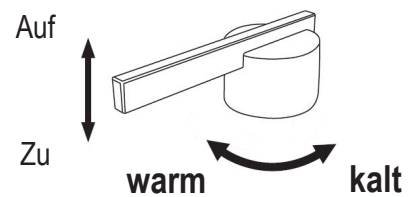
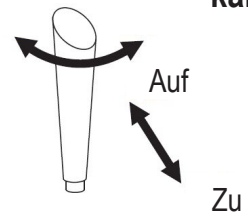


Linker Hahn für heißes Wasser.

Rechter Hahn für kaltes Wasser.

warm

kalt

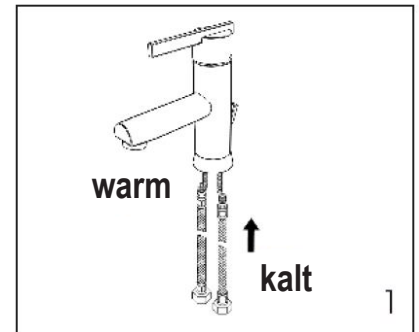


Heben Sie den Griff vorsichtig zum Öffnen an.

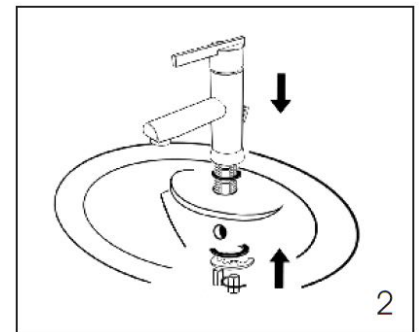
Installationsmethode:**Hinweis:**

Entfernen Sie vor der Installation Schmutz oder andere Verunreinigungen, die sich in den Wasserleitungen angesammelt haben könnten, indem Sie das Wasser einen Moment lang frei fließen lassen.

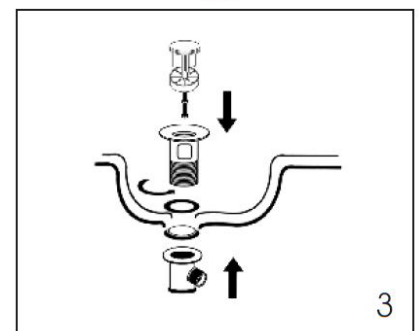
1.
Verbinden Sie die flexiblen Einlassschläuche mit der Armatur und ziehen Sie diese fest an.



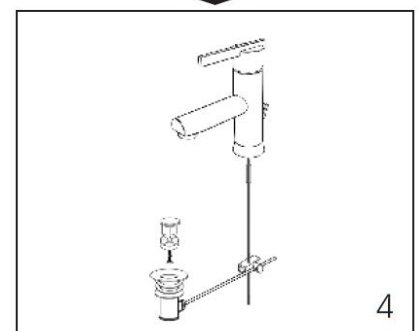
2.
Fädeln Sie die Einlassschläuche und das Montagegewinde in das Armaturloch ein und positionieren Sie die Armatur. Setzen Sie die Befestigungsscheibe von der Unterseite des Beckens auf die Befestigungsbolzen und sichern Sie den Mischer mit den Muttern.



3.
Entfernen Sie den Ablassstopfenschutz; Installieren Sie das Pop-up-Set in die Abflussöffnung und ziehen Sie die Befestigungsmutter an.



4.
Schließen Sie die Hubstange an den Pop-up-Satz an und verbinden Sie das Armaturgestänge per Gelenkstück mit der Schwenkstange.



REINIGUNGSMETHODEN:

Um den Glanz Ihrer Armatur zu erhalten, reinigen Sie diese bitte regelmäßig.

Reinigen Sie die Oberfläche mit warmem Wasser und trocknen Sie es mit einem sauberen weichen Tuch.

Viele Reiniger können Chemikalien enthalten, welche die Oberflächen angreifen so das sie nicht empfohlen werden können.

Verwenden Sie bitte kein Scheuerpulver, Lösungsmittel, Schwämme und Bürsten zum Reinigen.

GESCHÄFTSBEDINGUNGEN:

Auf die Armatur, die Sie gekauft haben, haben Sie eine Garantie von 5 Jahren auf die Kartusche ab dem Kaufdatum.

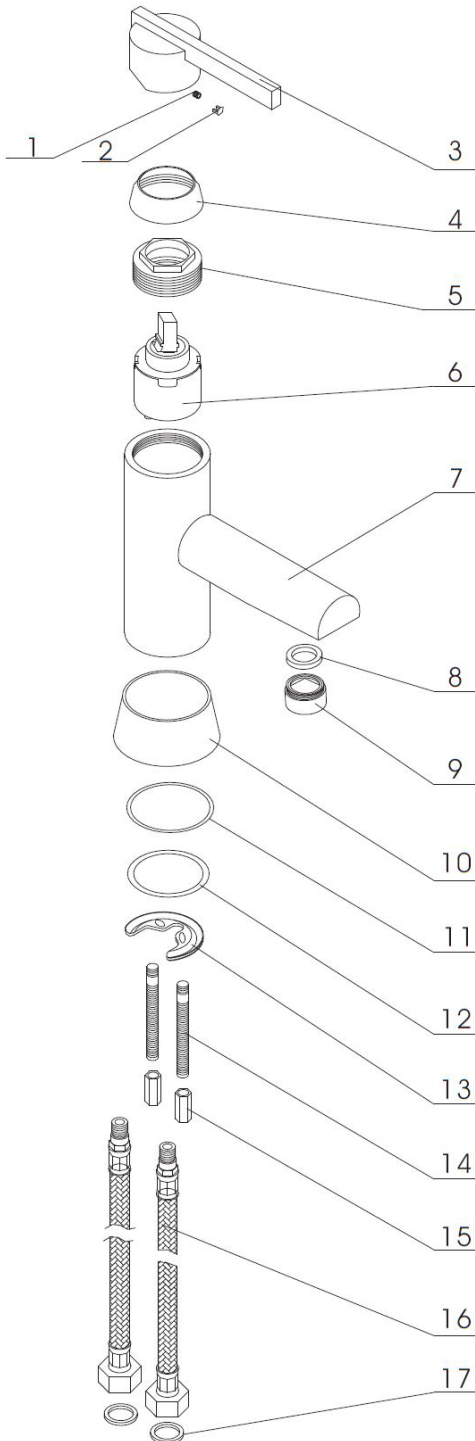
Die Garantie deckt nicht ab:

1. Falsche oder unsachgemäße Verwendung der Armatur.
2. Falsche Installation oder Durchführung mit ungeeigneten Werkzeugen.
3. Unsachgemäße Wartung oder unsachgemäße Verwendung von Reinigungsprodukten.
4. Komponenten, die normaler Abnutzung unterliegen.
5. Schäden durch Kalksedimente oder Gipsflocken in den Rohren.
6. Schäden aufgrund der Verwendung von anderen als den Originalersatzteilen.
7. Ursachen aufgrund chemischer, elektrochemischer, elektrischer Einflüsse.

Der Kunde muss die Verkaufsrechnung und diese Bedienungsanleitung vorlegen, um unseren Garantieservice in Anspruch nehmen zu können. Bitte bewahren Sie Ihre Verkaufsrechnung und Bedienungsanleitung sorgfältig auf.

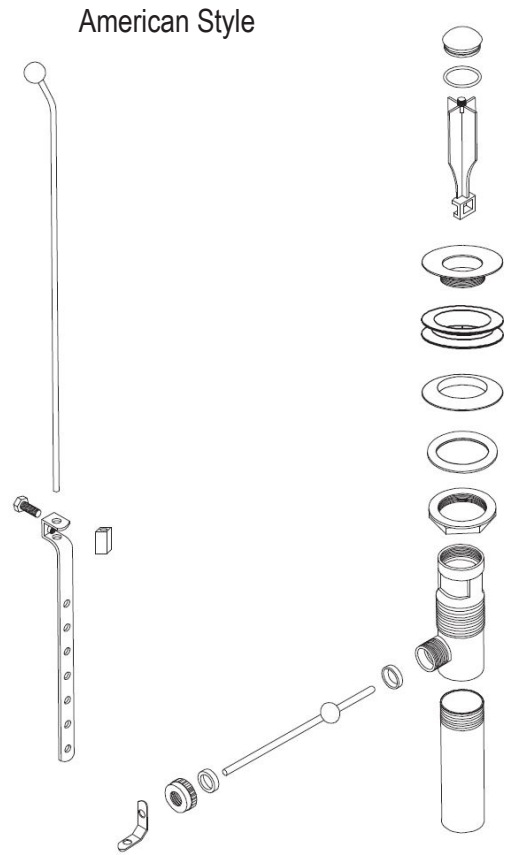
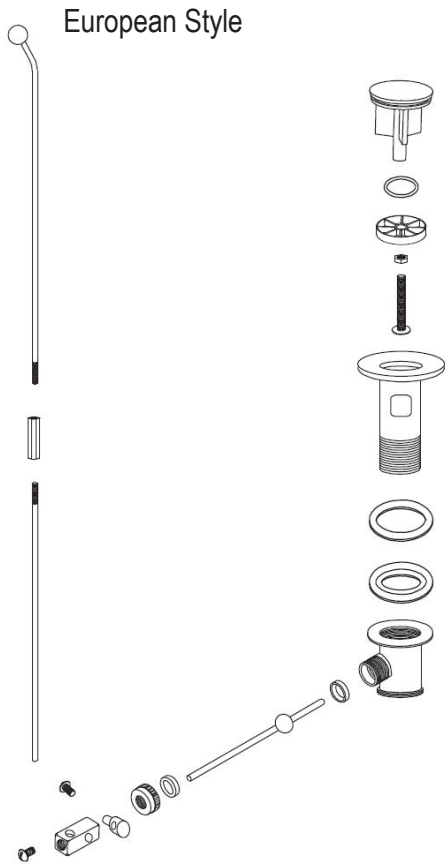
Ihr Händler wird die Durchsetzung der Garantie beantragen. Ihr Händler behält sich das Recht vor, die Bedingungen ohne vorherige Ankündigung zu ändern. Im Streitfall behält sich Ihr Händler das Recht auf endgültige Entscheidung vor.

Service Parts:



No.:	Description	Material
1	Set Screw	Stainless Steel
2	Plug Button	Plastic
3	Lever	Brass
4	Cap	Brass
5	Bonnet	Brass
6	Cartridge	Multiple Material
7	Body	Brass
8	Washer	Rubber
9	Aerator	Multiple Material
10	Base Ring	Brass
11	O-Ring	Rubber
12	O-Ring	Rubber
13	Deck Plate	Stainless Steel
14	Mounting Stud	Iron
15	Mounting Nut	Brass
16	Inlet Flexible Hose	Multiple Material
17	Washer	Rubber

Pop Up Set:



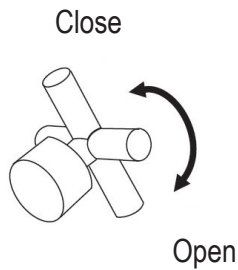
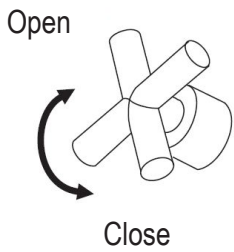
Instruction:

Handle Operation

Lift the handle gently for open.

Hot

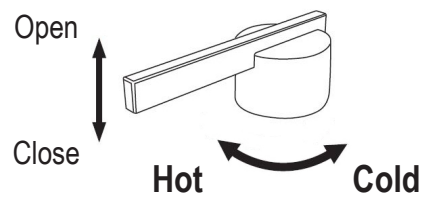
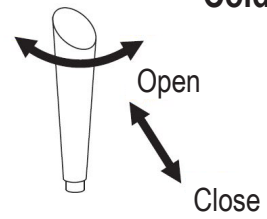
Cold



Left handle for hot water, right handle for cold water.

Hot

Cold



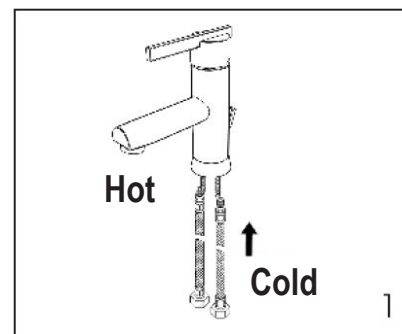
Turn lever around to adjust water temperature.

Installation Method:

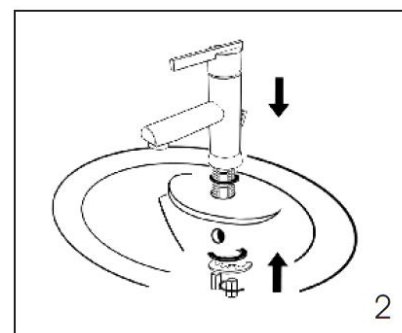
Caution:

Before installation, clean out dirt or other impurities, which may collect in water pipes by allowing water to flow freely for a moment.

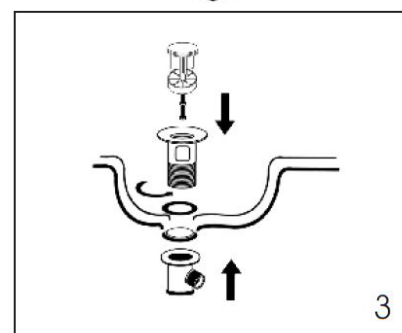
1.
Install inlet flexible hose and mounting stud into the mixer body base, and then tighten it.



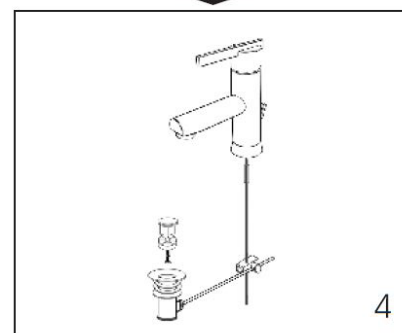
2.
Insert the inlet flexible hose into the basin hole. Position the mixer. From underside of the basin, fit the deck plate on the mounting stud, and secure the mixer with the nut.



3.
Take away the drain plug protector; install the pop-up set into the drain opening and tighten the mounting nut.



4.
Connect the lift rod, pop-up set and installed mixer body by pivot rod.



Cleaning Method:

In order to maintain the shine finish of your mixer, please always clean the mixer periodically.

Clean the finish with warm water and dry with a clean soft cloth.

Many cleaners may contain chemicals, which could adversely affect the finish and are not recommended for cleaning.

Do not use abrasive cleaners, solvents, sponges and tissues for cleaning.

Terms and Conditions:

On the mixer you purchased you have a 5 years guarantee on the ceramic disk from the date of purchase.

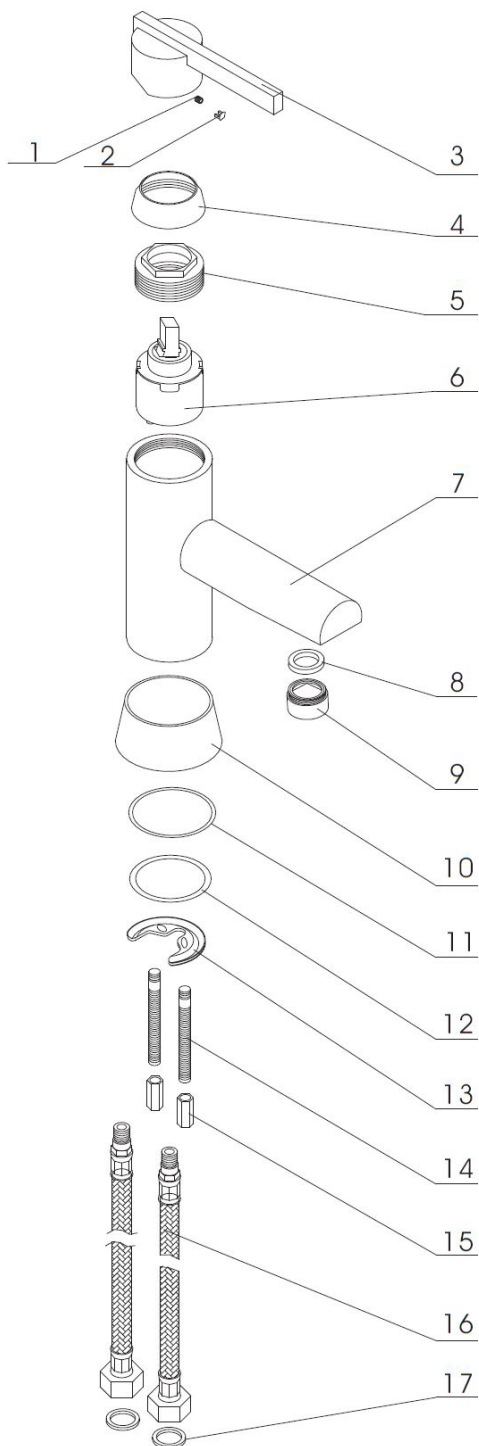
The guarantee does not cover:

1. Incorrect or improper use of the valve.
2. Incorrect installation or carried out with inappropriate tools.
3. Inappropriate maintenance or inappropriate use of cleaning products.
4. Components subject to ordinary wear and tear.
5. Damages due to calcareous sediments or plaster flakes in the pipes.
6. Damages due to the use of spare parts other than the original ones.
7. Causes due to chemical, electrochemical, electrical influences.

Customer must present the sales invoice and this instruction guide in order to enjoy our guarantee service. Please keep your sales invoice and instruction guide safely.

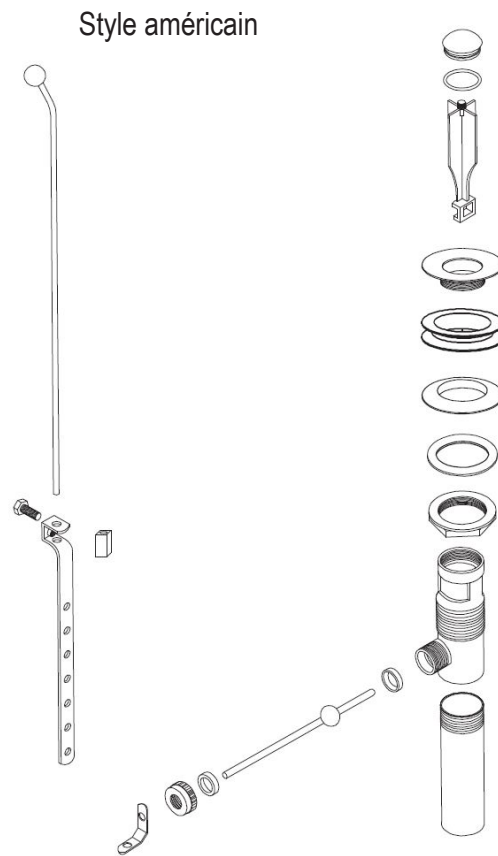
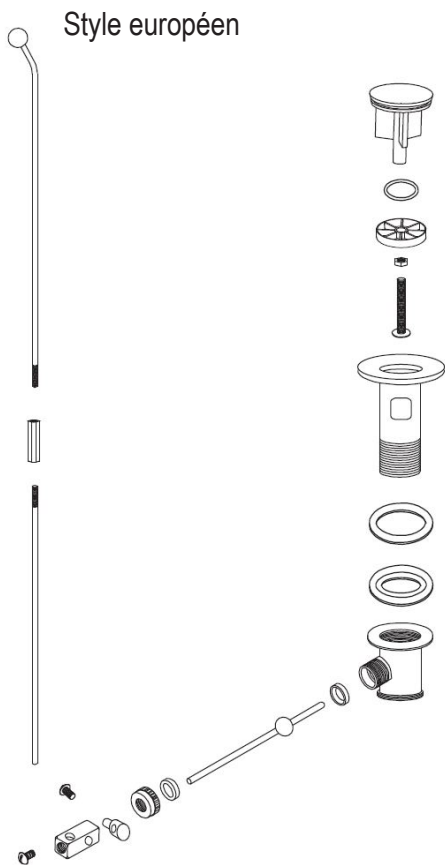
Your dealer will apply for the enforcement of the guarantee. Your dealer reserves the right to amend the term and conditions without prior notice. In case of any dispute, your dealer will reserve the right of final decision.

Pièces détachées:



No.:	Désignation	Matière
1	Vis de réglage	Acier inoxydable
2	Couvercle de protection	Plastique
3	Levier	Laiton
4	Couvercle	Laiton
5	Vis à six pans	Laiton
6	Cartouche	Matériau mixte
7	Corps principal	Laiton
8	Joint	Caoutchouc
9	Purge	Matériau mixte
10	Socle	Laiton
11	Joint torique	Caoutchouc
12	Joint torique	Caoutchouc
13	Plaque de fixation	Acier inoxydable
14	Boulon de fixation	Fer
15	Écrou de fixation	Laiton
16	Tuyau flexible d'entrée	Matériau mixte
17	Rondelle	Caoutchouc

Bonde Pop Up:



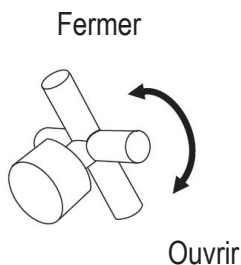
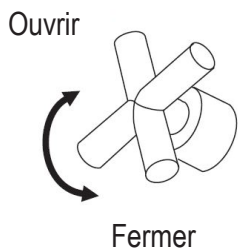
Instructions:

Opération de la poignée

Soulevez doucement la poignée.

Chaud

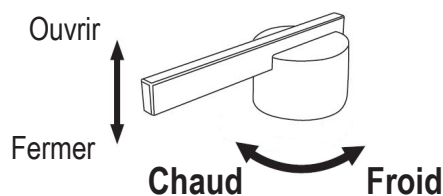
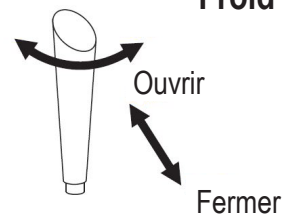
Froid



Robinet de gauche pour eau chaude,
robinet de droite pour eau froide.

Chaud

Froid



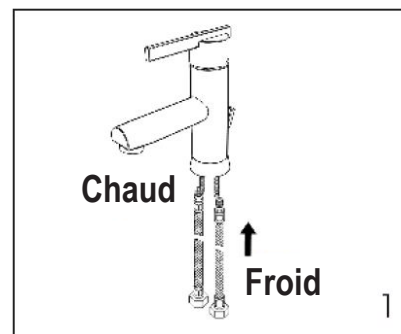
Soulevez le levier pour ajuster la température de l'eau.

Instructions d'installation:

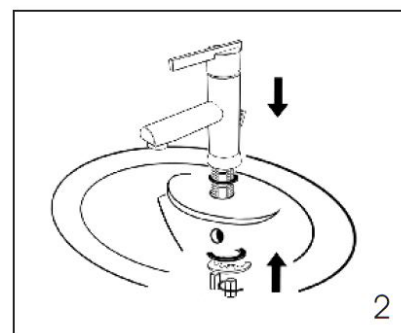
Indication:

Avant l'installation, éliminez la saleté ou autres impuretés qui pourraient s'être accumulées dans les conduites d'eau en laissant couler l'eau librement un moment.

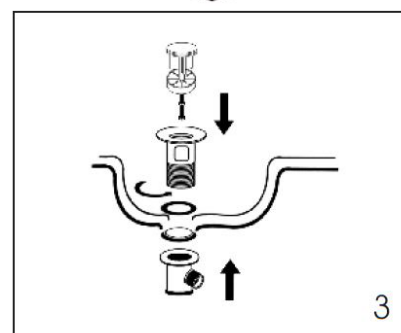
1.
Connectez les tuyaux flexibles d'arrivée au mélangeur et serrez.



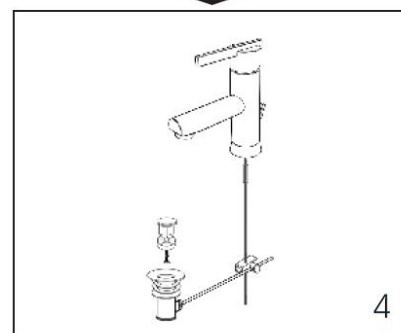
2.
Vissez les flexibles d'entrée et le filetage de montage dans l'orifice pour la robinetterie et positionnez le mélangeur. Placez la rondelle de montage depuis le bas du lavabo sur les boulons de fixation et fixez le mélangeur avec l'es écrous.



3.
Retirez la protection du bouchon de vidange; installez la bonde Pop-up dans l'ouverture d'évacuation et serrez l'écrou de montage.



4.
Connectez la tige de levage à la bonde Pop-up et connectez le corps du mélangeur installé par la tige de pivotement avec un joint.



Instructions pour l'entretien:

Pour préserver la brillance de votre mitigeur, nettoyez-le régulièrement.

Nettoyez la surface avec de l'eau tiède et séchez à l'aide d'un chiffon doux et propre.

De nombreux produits de nettoyage contiennent des produits chimiques qui pourraient nuire à la surface du robinet et ne peuvent donc pas être recommandés.

N'utilisez pas de nettoyeurs abrasifs, de solvants, d'éponges et de brosses pour le nettoyage.

Conditions de vente:

Sur le mélangeur que vous avez acheté, vous bénéficiez d'une garantie de 5 ans sur la cartouche disque en céramique à compter de la date d'achat.

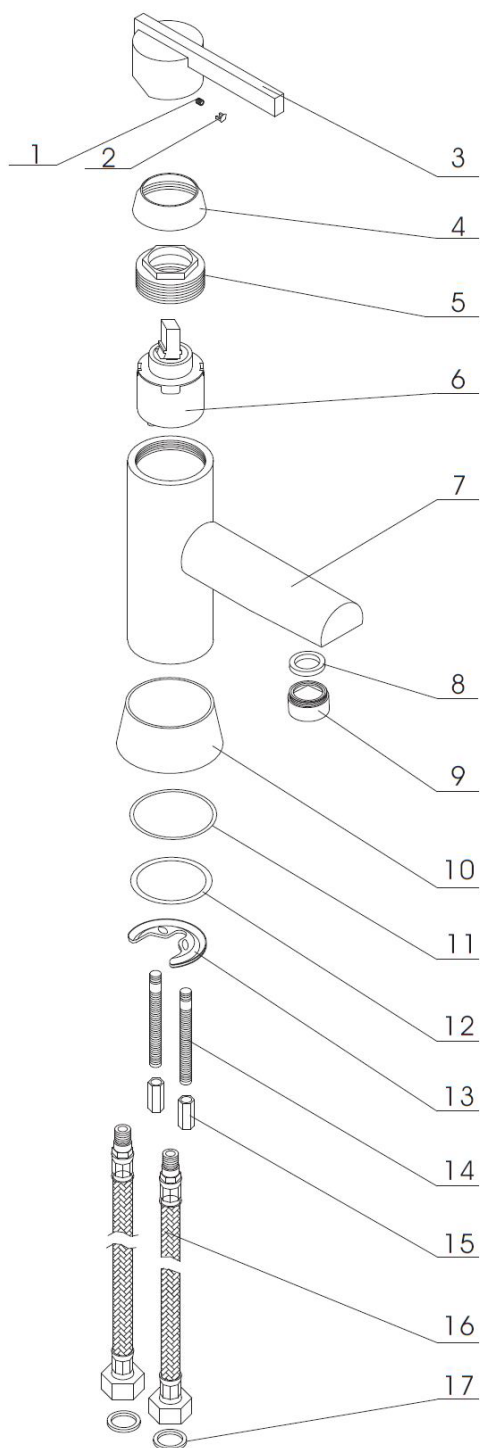
La garantie ne couvre pas:

1. Manipulation et utilisation mauvaise ou incorrecte du robinet mitigeur.
2. Mauvaise installation ou exécution avec des outils inappropriés.
3. Mauvaise maintenance ou utilisation inappropriée de produits de nettoyage.
4. Composants soumis à une usure normale.
5. Dommages dus à des sédiments calcaires ou à des flocons de plâtre dans les tuyaux.
6. Dommages dus à l'utilisation de pièces de rechange autres que celles d'origine.
7. Cause dues à des influences chimiques, électrochimiques et électriques.

Le client doit présenter la facture de vente et le présent manuel de montage pour pouvoir bénéficier de notre service de garantie. Veuillez donc conserver précieusement ces documents.

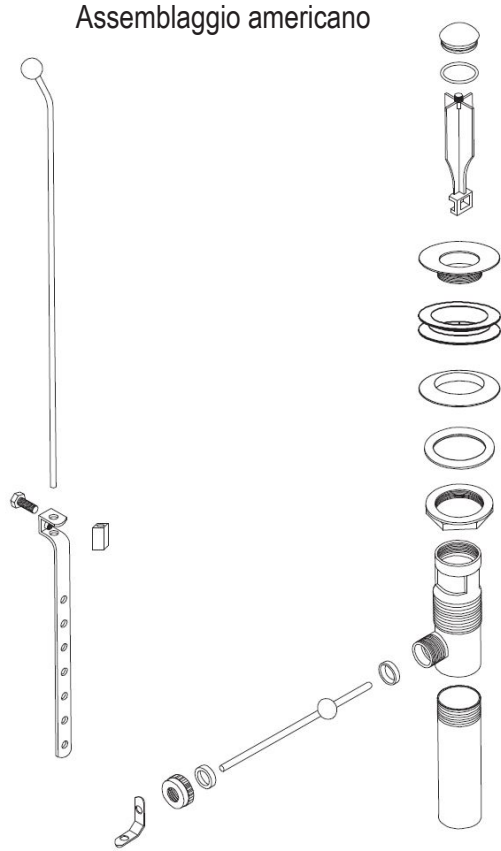
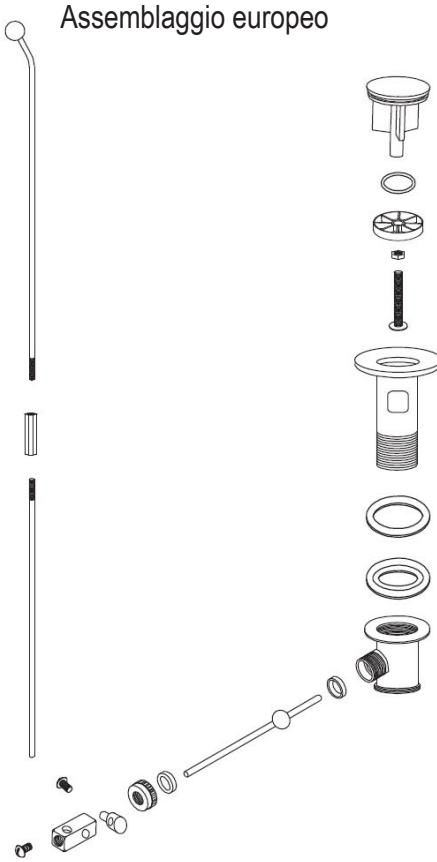
Votre revendeur demandera l'application de la garantie. Votre revendeur se réserve le droit de modifier les conditions générales sans préavis. En cas de litige, votre revendeur se réservera le droit de décision finale.

Componenti:



No.:	Descrizione	Materiale
1	Vite senza testa	Acciaio inossidabile
2	Tappo	Plastica
3	Leva operativa	Ottone
4	Tappo	Ottone
5	Bullone esagonale	Ottone
6	Cartuccia	Diversi materiali
7	Corpo	Ottone
8	Guarnizione	Di gomma
9	Beccuccio	Diversi materiali
10	Anello di base	Ottone
11	Anello ad O	Di gomma
12	Anello ad O	Di gomma
13	Piastra di montaggio	Acciaio inossidabile
14	Bulloni di montaggio	Ferro
15	Dadi di fissaggio	Ottone
16	Tubi flessibili di ingresso	Diversi materiali
17	Guarnizioni	Di gomma

Pop Up Set:

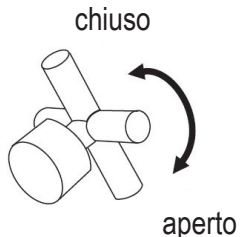
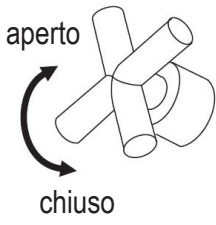


Funzionamento:

Per aprire, sollevare lentamente la leva.

caldo

freddo

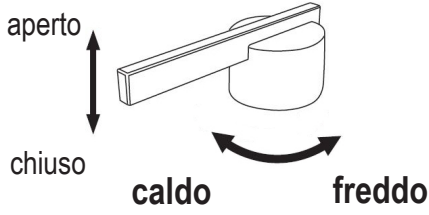
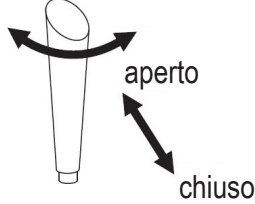


Girare a sinistra per acqua calda.

Girare a destra per acqua fredda.

caldo

freddo



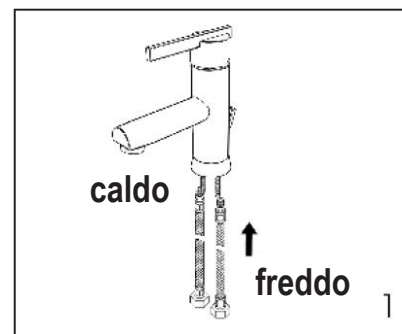
Sollevare delicatamente la maniglia per aprire l'acqua.

Montaggio:

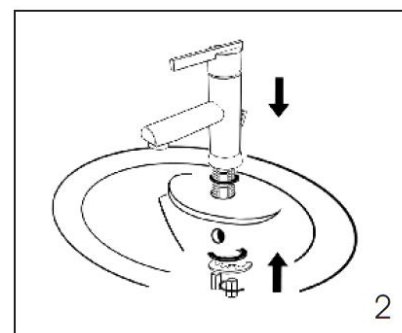
Nota:

Prima dell'installazione, rimuovere la sporcizia o altri residui che potrebbero essersi accumulati nelle tubature facendo scorrere l'acqua per un momento.

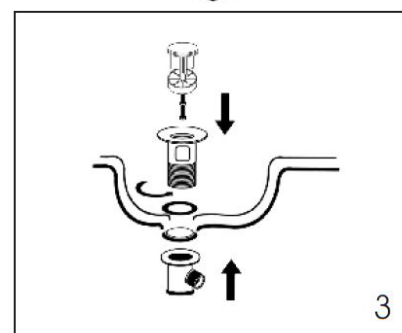
1.
Collegare i flessibili di ingresso al raccordo e serrarli saldamente.



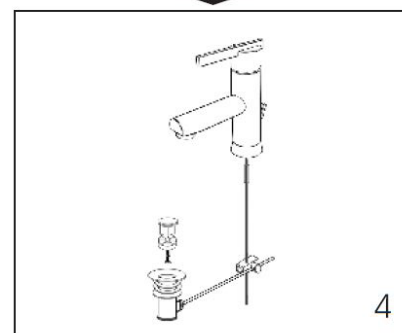
2.
Infilare i tubi di ingresso e il filo di montaggio nel foro di raccordo e posizionare il rubinetno. Da dietro il lavabo, posizionare la piastra di montaggio sui bulloni di montaggio e fissare il miscelatore avvitando i bulloni.



3.
Rimuovere la protezione del tappo di scarico; Installare il kit pop-up nella porta di scarico e serrare il dado di montaggio.



4.
Collegare l'asta di sollevamento al kit pop-up e collegare il tirante del rubinetto all'asta girevole.



Pulizia e manutenzione:

Per preservare la lucentezza del tuo miscelatore, puliscilo regolarmente.

Lavare la superficie con acqua tiepida e asciugarla con un panno morbido e pulito.

Molti detersivi possono contenere sostanze chimiche che attaccano le superfici e sono quindi da evitare per la pulizia del prodotto.

Non utilizzare polveri abrasive, solventi, spugne abrasive e spazzole per la pulizia.

Termini e Condizioni:

La cartuccia del rubinetto da Lei acquistato è garantita per 5 anni a decorrere dalla data di acquisto.

La garanzia NON copre:

1. Uso scorretto o improprio della valvola.
2. Installazione o attivazione errata o con strumenti non adatti.
4. Componenti soggetti a normale usura.
5. Danni causati da sedimenti calcarei o scaglie di gesso nei tubi.
6. Danni dovuti all'uso di pezzi di ricambio diversi da quelli originali.
7. Cause dovute ad influenze chimiche, elettrochimiche, elettriche.

Il cliente deve presentare la fattura di vendita e le presenti istruzioni per l'uso al fine di usufruire del nostro servizio di garanzia. Si prega di conservare quindi questi documenti in un luogo sicuro.

Il rivenditore chiederà l'applicazione della garanzia. Il rivenditore si riserva il diritto di modificare i termini senza preavviso. In caso di controversia, il rivenditore si riserva il diritto di prendere una decisione definitiva.